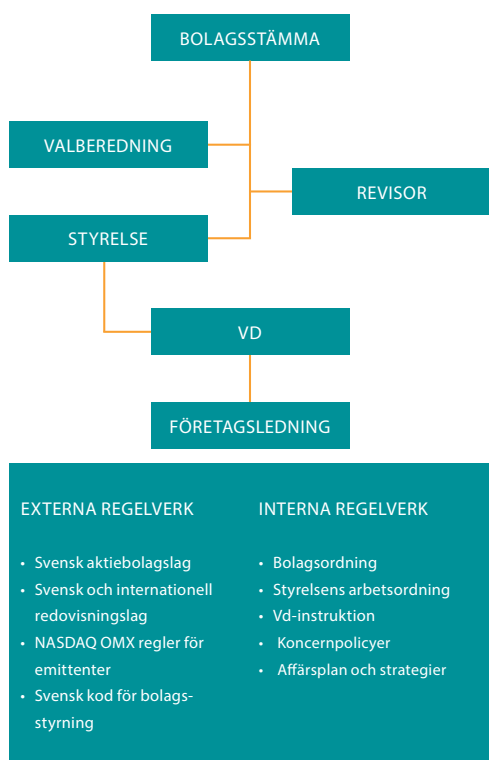


# BOLAGSSTYRNINGSRAPPORT

## GOD STYRNING OCH KONTROLL STÖDJER STABIL TILLVÄXT

Betsson har utvecklats starkt under de senaste åren. En bidragande orsak till utvecklingen har varit en bra balans mellan framåtanda och kontroll på detaljer. För vår del handlar god bolagsstyrning om att bevara en dynamisk och hungrig företagskultur, där individer belönas och uppskattas för goda insatser och där risker hanteras sunt kommersiellt. Ett bolag som Betsson som verkar i en snabb och dynamisk miljö måste kunna röra sig snabbt och varje medarbetare måste därför ha utrymme att agera på egen hand inom fastställda ramar. Det är ett bra exempel på hur god styrning och kontroll förbättrar de kommersiella villkoren för ett bolag.

Pontus Lindwall  
Styrelseordförande



## BOLAGSSTYRNINGSRAPPORT 2013

Betsson tillämpar, utöver de regler som följer av lag eller annan författning, Svensk kod för bolagsstyrning, ett regelverk med utgångspunkt i ramverket för intern kontroll utgivet av the Committee of the Sponsoring Organizations of the Treadway Commission (COSO).

Betsson lämnar här sin bolagsstyrningsrapport avseende 2013. Bolaget tillämpar koden utan avvikelser. Rapporten utgör en del av förvaltningsberättelsen och är granskad av bolagets revisorer.

## ANSVARSFÖRDELNING

Aktieägarna utövar sitt inflytande över Betsson AB på årsstämman som är bolagets högsta beslutande organ, medan ansvaret för bolagets organisation och förvaltningen av bolagets angelägenheter ankommer på styrelsen och verkställande direktören i enlighet med svensk aktiebolagslag, andra lagar och förordningar, gällande regler för aktiemarknadsbolag, bolagsordningen och styrelsens interna styrinstrument.

## AKTIEÄGARE

Betsson har varit ett noterat bolag sedan 1996, varav sedan 2000 på Stockholmsbörsen. Bolagets B-aktie är idag noterad på NASDAQ OMX Nordic Mid Cap List, (BETS). Bolaget hade vid periodens utgång 18 825 (17 225) aktieägare. Största ägare (ägare med mer än 10 procent av rösterna) var Per Hamberg med 5,8 procent av kapitalet och 19,3 procent av rösterna, familjen Knutsson med 5,3 procent av kapitalet och 10,5 procent av rösterna samt Rolf Lundström med 3,6 procent av kapitalet och 10,0 procent av rösterna.

## BOLAGSORDNING

I bolagsordningen är bland annat fastslaget bolagets verksamhet, antalet styrelseledamöter och revisorer, hur kallelse ska ske till årsstämma, ärendehantering under årsstämma och var stämman ska hållas. Bolagets bolagsordning innehåller inga begränsningar i fråga om hur många röster varje aktieägare kan avge vid en årsstämma. Bolagets bolagsordning saknar särskilda bestämmelser avseende tillsättande och entledigande av styrelseledamöter. För nu gällande bolagsordning som antogs av den extra stämman 2013-08-19 se bolagets hemsida: [www.betssonab.com](http://www.betssonab.com).

## ÅRSSTÄMMA

Årsstämman är det högsta beslutande organet i Betsson AB. Vid årsstämman – som hålls inom sex månader efter räkenskapsårets utgång – fastställs resultat- och balansräkningar, och beslut om utdelning fattas. Vidare väljs styrelse och deras arvode fastställs. I förekommande fall väljs revisorer och årsstämman beslutar om deras arvode. Därtill behandlas andra lagstadgade ärenden samt fattas beslut om riktlinjer för ersättning till ledande befattningshavare och det fattas beslut om andra förslag från styrelsen och aktieägare.

Samtliga aktieägare som är registrerade i aktieboken på en viss avstämningsdag och som anmält deltagande i tid har rätt att delta i stämman och rösta för det totala innehavet av aktier. Aktieägare kan företrädas av ombud.

## ÅRSSTÄMMA 2013

Ordinarie årsstämma 2013 ägde rum den 8 maj 2013. Vid stämman närvarande aktieägare, personligen eller genom ombud, representerade 67 procent av rösterna och 44 procent av kapitalet. Till stämmans ordförande valdes Pontus Lindwall.

## Beslut

Protokollet från årsstämman återfinns på Betssons webbplats. Några av de beslut som stämman fattade var följande:

- Att i enlighet med styrelsens förslag dela ut motsvarande 9,46 kronor per aktie för 2012, genom ett automatiskt inlösenförfarande.
- Omval av styrelseledamöterna John Wattin, Kicki Wallje-Lund, Patrick Svensk, Carl Lewenhaupt och Lars Linder-Aronson samt omval av Pontus Lindwall till arbetande styrelseordförande.
- Bemyndigande för styrelsen att besluta om nyemission om högst 4 miljoner B-aktier (motsvarande utspädning om cirka 10 procent).

## ÅRSSTÄMMA 2014

Årsstämman i Betsson AB (publ) hålls torsdagen den 8 maj 2014 klockan 10.00 på bolagets huvudkontor på Regeringsgatan 28 i Stockholm. För ytterligare information om årsstämman 2014 hänvisas till bolagets hemsida [www.betssonab.com](http://www.betssonab.com).

## VALBEREDNING

I enlighet med beslut vid årsstämman 2013 uppdrogs åt styrelsens ordförande att vara sammankallande vid bolagets nomineringsarbete samt att be företrädare för bolagets större aktieägare att ingå i valberedningen. Valberedningen ska bestå av minst tre ledamöter och majoriteten av valberedningens ledamöter ska inte vara anställda eller ledamöter i styrelsen. Valberedningen ska arbeta fram förslag till styrelseledamöter, styrelseordförande, revisor samt ersättning till styrelseledamöter, styrelseutskott och revisorer att föreläggas årsstämman 2014 för beslut. Valberedningens sammansättning meddelades den 25 oktober i Betssons delårsrapport för tredje kvartalet 2013 samt på bolagets hemsida.

Valberedningen inför årsstämman 2014 består av:

- John Wattin, representerande familjen Per Hamberg och bolag med totalt 19,3 procent av rösterna,
- Michael Knutsson, representerande familjen Bertil Knutsson och bolag, med totalt 10,5 procent av rösterna,
- Christoffer Lundström, representerande familjen Rolf Lundström och bolag med totalt 10,0 procent av rösterna,
- Pontus Lindwall, styrelseordförande i Betsson AB och sammankallande i valberedningen.

Valberedningen representerar ett ägarintresse som per årsskiftet uppgick till 40 procent av rösterna i bolaget. Valberedningen har inte haft några fysiska möten men ett antal mail- och telefonkontakter. En viktig källa till information för valberedningens arbete är den årligen återkommande styrelseutvärderingen.

Valberedningen söker nomineringar som tillsammans med befintliga ledamöter har möjlighet att utgöra en styrelse med lämplig sammansatt kompetens. Det innebär erfarenhet av företagsledande ställning i noterat bolag, kompetens inom finans- och spelbranschen eller erfarenhet från internationellt serviceföretag.

Valberedningens fullständiga förslag och motiveringar inför årsstämman 2014 kommer att presenteras på bolagets hemsida [www.betssonab.com](http://www.betssonab.com) i god tid innan årsstämman äger rum.

Aktieägare som vill lägga fram förslag till valberedningen kan göra detta via e-post till [valberedning@betssonab.com](mailto:valberedning@betssonab.com) eller via post till bolagets huvudkontor.

## STYRELSEN OCH DESS ARBETE

Styrelsens ledamöter väljs årligen av årsstämman för tiden intill dess nästa ordinarie stämma hållits. Någon regel om längsta tid som ledamot kan ingå i styrelsen finns inte. Betssons styrelse består av sex av årsstämman valda ledamöter utan suppleanter. Verkställande direktören ingår inte i styrelsen. Vid årsstämman 2013 omvaldes styrelseledamöterna John Wattin, Kicki Wallje-Lund, Patrick Svensk, Carl Lewenhaupt, Lars Linder-Aronson och Pontus Lindwall. Pontus Lindwall omvaldes till ordförande. I samband med Årsstämman lämnade Per Hamberg styrelsen för pension. Styrelsen presenteras på sidorna 16–17.

Koncernens verkställande direktör Magnus Silfverberg deltar som föredragande i samtliga styrelsemöten. Koncernens CFO, Fredrik Rüdén, deltar dels som föredragande, dels som sekreterare. Andra tjänstemän i koncernen deltar över tiden i styrelsens sammanträden såsom föredragande av särskilda frågor eller som sekreterare.

Styrelsens oberoende

Enligt börsens definition uppgår antalet stämموvalda styrelseledamöter som är oberoende i förhållande till bolaget till fem (83 procent) och antalet stämموvalda styrelseledamöter som är oberoende av bolagets större ägare till sex (100 procent), där alla uppfyller NASDAQ OMXs krav på erfarenhet. Pontus Lindwall är inte

att beakta som oberoende i förhållande till bolaget i sin roll som arbetande styrelseordförande. Med denna sammansättning uppfyller Betssons styrelse börsens regler för noterade bolag och Svensk kod för bolagsstyrning, där krav på att majoriteten av de stämموvalda ledamöterna är oberoende i förhållande till bolaget och bolagsledningen, samt att minst två av dessa även är oberoende i förhållande till bolagets större aktieägare. Samtliga ledamöter och samtliga medlemmar i koncernens ledningsgrupp har genomgått eller ska genomgå NASDAQ OMXs utbildning i börsregler.

Styrelsemöten

Styrelsen höll under 2013 sjutton (sexton) protokollförda möten, varav ett (ett) konstituerande och ett (fem) per capsulammöten. Styrelsen har åtta (sju) procentig frånvaro under årets styrelsemöten.

Vid samtliga möten behandlas verkställande direktörens genomgång av verksamhetens utveckling och aktuella frågor kring viktiga händelser, ur ett riskperspektiv väsentliga avtal, potentiella förvävsobjekt samt den legala utvecklingen på spelmarknaden. Styrelsen har under året ägnat särskild uppmärksamhet åt strategiska, finansiella frågor samt frågor kring förvärv, internkontroll och större investeringsärenden.

Ledamöternas närvaro i procent framgår nedan (siffran inom parentes avser föregående års närvaro).

Pontus Lindwall, ordförande	100 (100)
John Wattin, ledamot	100 (100)
Per Hamberg, ledamot t o m Årsstämman 2013	100 (100)
Kicki Wallje-Lund, ledamot	93 (100)
Carl Lewenhaupt, ledamot	64 (94)
Lars Linder-Aronson, ledamot	100 (81)
Patrick Svensk, ledamot	92 (75)

Den genomsnittliga närvarofrekvensen på styrelse- och utskottsmöten uppgick till 92 (93) procent.

Information till styrelsen

Styrelsens arbete följer en plan som ska säkerställa att styrelsen får all erforderlig information. Bolagets revisorer rapporterar sina iakttagelser från granskningen av bokslut och sin bedömning av bolagets interna rutiner och kontroll till styrelsen. Styrelsen erhåller varje månad en detaljerad verksamhetsrapport där ledningen beskriver utvecklingen.

Intern kontroll och riskhantering

Styrelsen använder sig av besluts- och arbetsordningar samt instruktioner för sitt, ersättningsutskottets, revisionsutskottets och verkställande direktörens arbete i syfte att uppnå en effektiv hantering av verksamhetens risker, se avsnittet väsentliga risker och osäkerhetsfaktorer i förvaltningsberättelsen. Styrelsen uppdatrar vid behov och fastställer årligen styrelsens arbetsordning, vd-instruktion, besluts- och attestordning.

Revisionsutskottet

Revisionsutskottet har även till uppgift att säkerställa att fastlagda principer för den finansiella rapporteringen och interna kontrollen efterlevs. Enligt arbetsordning antagen efter årsstämman 2013 ska revisionsutskottet fortsatt bestå av tre ledamöter, varav ingen skulle vara styrelsens ordförande. Utskottets medlemmar är Lars Linder-Aronson (ordförande), Kicki Wallje-Lund och Carl Lewenhaupt.

Revisionsutskottet har som uppgift att övervaka uppföljning och rapportering av frågor inom ramen för Corporate Responsibility. Revisionsutskottet fyller även funktionen av ett finansutskott med uppgift att stödja och följa finansverksamheten, samt utvärdera och föreslå förändringar i treasury policyn.

Resultatet av revisionsutskottets arbete i form av observationer, rekommendationer och förslag till beslut och åtgärder behandlas fortlöpande av styrelsen. Koncernens revisorer samt koncernens CFO är föredragande inför revisionsutskottet. Det har varit 91 procent närvaro under revisionsutskottets fyra möten under året.

#### Ersättningsutskottet

Efter årsstämman 2013 antogs en ny arbetsordning för styrelsen. Där beslutades att ersättningsutskottet skulle bestå av tre ledamöter, varav ingen skulle vara styrelsens ordförande. Utskottets ledamöter är Kicki Wallje-Lund (ordförande), Patrick Svensk samt John Wattin. Ersättningsutskottet har haft två möten under året där främst förslag till nytt incitamentsprogram (optioner) behandlades.

Ersättningsutskottet har som huvudsaklig uppgift att behandla ersättnings- och anställningsvillkor för vd samt till denne direkt- rapporterande befattningshavare baserat på de riktlinjer för ersättning och anställningsvillkor för vd och övriga ledande befattningshavare som beslutats av årsstämman. Det har varit 100 procent närvaro under ersättningsutskottets två möten under året.

#### VD OCH KONCERNLEDNING

Bolagets verkställande direktör och koncernchef ansvarar för den löpande förvaltningen av såväl moderbolaget som koncernen vilket exkluderar beslutsfattande i frågor kring operativ speldrift.

Verkställande direktören leder moderbolagets arbete och fattar beslut i samråd med övriga i ledningen. Denna består av chef för affärsområden och staber. Vid utgången av 2013 var de ledande befattningshavarna fyra (fyra), se sidan 18. Vid pressläggning är de ledande befattningshavarna fem, vara en kvinna.

De ledande befattningshavarna har regelbundna verksamhetsgenomgångar under verkställande direktörens ledning.

Moderbolagets (Betsson ABs) verksamhet består av att förvalta och administrera bolagets investeringar och att utvärdera potentiella nyförvärv eller avyttringar av verksamhetsgrenar. Koncernens spelverksamhet bedrivs på Malta, genom flera helägda dotterbolag, vart och ett med en egen styrelse och under en operativ ledningsgrupp som hanterar operationella beslut i Betssons spelverksamhet.

För respektive verkställande direktör i de helägda dotterbolagen har upprättas vd-instruktioner vilka är i överensstämmelse med koncernchefens vd-instruktion.

#### ERSÄTTNINGAR

Styrelsens arvode samt riktlinjer för ersättning till ledande befattningshavare beslutas av årsstämman. Ersättning till koncernchefen beslutas av ersättningsutskottet. Ersättning till befattningshavare direkt underställda verkställande direktören beslutas av denne efter samråd med ersättningsutskottet. Inom koncernen tillämpas principen att chefens chef ska godkänna beslut om ersättningsfrågor.

För ledande befattningshavare i koncernen gäller följande principer vilka antogs av årsstämman 2013:

- Ersättningen ska vara marknadsmässig och konkurrenskraftig i syfte att möjliggöra att attrahera och behålla kompetenta ledande befattningshavare. Ersättningen ska bestå av fast lön, i förekommande fall rörlig lön, pension samt övriga förmåner såsom i vissa fall tjänstebil.
- Eventuella rörliga ersättningar som kan komma att erbjudas till ledande befattningshavare ska bestämmas utifrån uppfyllelsen av i förväg uppställda koncernmässiga och individuella mål avseende förvaltningsresultat och bolagets ekonomiska utveckling samt med beaktande av berörd befattningshavares

personliga utveckling. Aktuella rörliga ersättningar till ledande befattningshavare beskrivs utförligare under not 8.

Styrelsen får frånga riktlinjerna om det i det enskilda fallet finns särskilda skäl för det.

#### REVISION

Vid årsstämman 2013 omvaldes PricewaterhouseCoopers AB, med auktoriserade revisorn Michael Bengtsson som huvudansvarig revisor.

Michael Bengtsson har varit auktoriserad revisor sedan 1988 och har ytterligare uppdrag i bland annat Haldex, Bure, Indutrade och Carnegie.

Granskning av årsboksut gör under januari-februari. Granskning av årsredovisning sker under mars och april. I samband med bolagets delårsrapport för tredje kvartalet genomförs även översiktlig granskning. Dessutom sker även löpande under året en revision av interna rutiner och kontrollsystem, vilket rapporteras till koncernens CFO, ledningsgrupp och styrelse.

Betsson har utöver revisionsuppdraget använt PricewaterhouseCoopers AB för konsultationer inom moms- och skatteområdet, i redovisningsfrågor samt för diverse utredningar.

#### INTERNREVISION

Betssons lönsamma tillväxt bottnar i en vilja och strävan att ständigt förbättra verksamheten. Den internetbaserade spelbranschen är ständigt exponerad för en snabbt föränderlig miljö, såsom skiftningar i de rättsliga systemen, säsongsvariationer och valutavängningar. För att kunna hantera detta är det av stor vikt att agera lärande och adaptivt. Samtidigt är det viktigt att Betssons kunder känner sig trygga och säkra med de speldrivande bolagens spel och betalningslösningar. Detta genomsyrar bolaget och koncernens alla kunderbjudanden.

Betsson hade under 2013 inte en separat internrevisionsfunktion utan valde att utföra internkontroll i befintlig organisation. Styrelsen och revisionskommittén har beslutat att inrätta en separat internrevisionsfunktion under 2014. Under 2012 tilläts en Global Tax Manager för att ytterligare säkerställa att bolaget följer gällande skatteregler. Under 2013 stärktes den interna kontrollen vidare genom att etablera en separat business controller funktion, med bland annat ansvar i budget och uppföljningsprocessen.

Som komplement till detta, kontrolleras även verksamheten av flera oberoende parter. Betsson är licensierad på Malta av Lotteries and Gaming Authorities (LGA). För att erhålla och behålla licenser som dessa måste rutiner och processer i bolaget uppfylla vissa kvalitetskrav. LGA genomlyser verksamheten för att säkerställa att bolaget uppfyller kraven. Betssons bolag är även PCI-kompatibla för säkra korttransaktioner och samarbetar med flera stora banker. Det innebär att alla kortuppgifter hanteras säkert och att bolaget möter de högsta säkerhetskraven för betalningar, uttag och insättningar.

All privat information som skickas till och från Betssons sajter är krypterad och övervakas 24 timmar per dygn, 7 dagar i veckan. Slumpgeneratorn bakom Betssons kasinospel som garanterar säkra spel har testats och godkänts av oberoende tredje part, bland annat Itech Labs, Gaming Laboratories International (GLI), Quinel och eCogra. För att säkerställa att pokerprogramvaran alltid producerar slumpmässiga nummer testar oberoende kontrollanter slumpgenerators (RNG) månadsvis. Dessa månadsvisa rapporter publiceras löpande. Spelare som använder "poker bot"-program för att ta beslut under spelet fuskar. Betsson har säkrat pokerbordet mot användning av dessa program genom Botguard, detta för att spelare ska kunna känna sig bekväma och trygga i att de har samma tekniska förutsättningar som övriga pokerspelare.

Revisionsutskottet har det förberedande ansvaret inom styrelsen att säkerställa att de fastlagda principerna för den interna

kontrollen efterlevs. Koncernens vd och CFO ansvarar löpande för att lämpliga åtgärder vidtas för att bibehålla en god intern kontroll. Respektive företagsfunktion ansvarar för att verkställa den interna kontrollen inom aktuellt ansvarsområde och utifrån givna förutsättningar. Avrapportering sker löpande i alla led.

#### SYSTEM FÖR INTERN KONTROLL OCH RISKHANTERING AVSEENDE DEN FINANSIELLA RAPPORTERINGEN

Enligt årsredovisningslagen ska styrelsen årligen lämna en beskrivning av de viktigaste inslagen i bolagets system för intern kontroll och riskhantering avseende den finansiella rapporteringen.

##### Kontrollmiljö

Kontrollmiljön är grunden för den interna kontrollen avseende den finansiella rapporteringen. Bolagets interna kontrollstruktur bygger bland annat på en tydlig ansvars- och arbetsfördelning såväl mellan styrelse och verkställande direktör som inom den operativa verksamheten. Policy och riktlinjer dokumenteras och utvärderas kontinuerligt av ledning och styrelse. Styrande dokument samt genomarbetade processbeskrivningar kommuniceras via fastställda informations- och kommunikationsvägar och har därmed gjorts tillgängliga och kända för berörd personal.

##### Riskbedömning

Bolaget identifierar, analyserar och beslutar om hantering av risker för fel i den finansiella rapporteringen. Styrelsen behandlar utfallet av bolagets process för riskbedömning och riskhantering för att säkerställa att den omfattar alla väsentliga områden och identifierar vid behov nödvändiga åtgärder. Bolagets största verksamhetsrisker är relaterade till den snabbt föränderliga miljö som kännetecknar spelbranschen, innefattandes bland annat skiftningar i de rättsliga systemen, säsongvariationer och valutavängningar. Den finansiella rapporteringen kan påverkas av risken för periodiseringsfel vid avräkningar gentemot samarbetspartners samt risken för värderingsfel vid värdering av immateriella tillgångar.

##### Kontrollåtgärder

Baserat på gjorda riskbedömningar fastställs kontrollåtgärder av både förebyggande och upptäckande natur och som även ska säkerställa att felaktigheter blir rättade. Vi har lagt särskild vikt vid att kartlägga och utvärdera de mest väsentliga riskerna i bokföringsrutinerna avseende periodiseringar. Avseende de immateriella tillgångarna bedöms de kontinuerligt mot den avkastning de genererar för att säkerställa att upptagna värden i bolagets balansräkning är korrekta.

##### Information och kommunikation

Den interna informationen och externa kommunikationen regleras på övergripande nivå bland annat av en informationspolicy. Den interna kommunikationen till och från styrelse och ledning sker bland annat genom regelbundna informationsmöten. En annan kanal är bolagets intranät. På intranätet publiceras interna policyer, riktlinjer, instruktioner och motsvarande dokument som styr och stödjer verksamheten.

##### Uppföljning

Bolaget utvärderar löpande den interna kontrollen avseende den finansiella rapporteringen genom att ställa frågor och ta del av ekonomifunktionens arbete. Såväl företagsledningen som styrelsen erhåller dagligen omsättningsrapporter och månadsvis resultat- och kassaflödesrapporter inklusive ledningens kommentarer till verksamhetens utveckling. Vid varje ordinarie styrelsesammanträde behandlas den ekonomiska situationen. Bolagets revisor medverkar vid styrelsemöten vid minst ett tillfälle per år och informerar då om sina iakttagelser avseende rutiner och kontrollsystem. Styrelsens ledamöter har då tillfälle att ställa frågor.

Styrelsen tar årligen ställning till väsentliga riskområden och utvärderar den interna kontrollen.

#### INVESTOR RELATIONS

Betssons information till aktieägarna ges via årsredovisningen, anordnade kapitalmarknadsdagar, bokslutskommunikén, kvartalsrapporter och pressmeddelanden samt bolagets hemsida. På hemsidan, [www.betssonab.com](http://www.betssonab.com), finns också rapporter och pressmeddelanden för de senaste åren.

För Betsson är kommunikation och transparens viktigt för att investerare och analytiker ska kunna göra en objektiv bedömning av bolagets utveckling, och därmed ta informerade beslut i sitt arbete. Bolaget lägger stor vikt vid investerarrelationer där syftet är att informera kapitalmarknaden om Betssons finansiella ställning, verksamhet och utveckling för att öka kunskapen och intresset för bolaget samt i syfte att erhålla en rättvis värdering av bolaget.

Under 2013 har Betsson deltagit i ett flertal IR-aktiviteter såsom seminarier, investerarmöten och roadshows i både Europa och USA, och under 2014 anordnat en kapitalmarknadsdag.